

Euler Hermes en 2009

Wilfried Verstraete

Assemblée Générale des actionnaires – Paris, le 21 mai 2010

A company of Allianz 

 **EULER HERMES**
Business insured. Success ensured.

Euler Hermes, n°1 mondial de l'assurance-crédit

Chiffres-clés 2009

35,7% de part de marché

2 061 millions € de chiffre d'affaires

57 000 clients dans le monde

Présence dans plus de 50 pays sur les 5 continents

6 200 collaborateurs dans le monde

700 milliards € de transactions commerciales garanties

3,500 indemnisations par semaine

40 millions d'entreprises suivies dans notre base de données

19 000 demandes de limites de crédit reçues par jour

200 000 actions de recouvrement de créances dans 130 pays

Noté AA- par Standard & Poor's (juillet 2009)

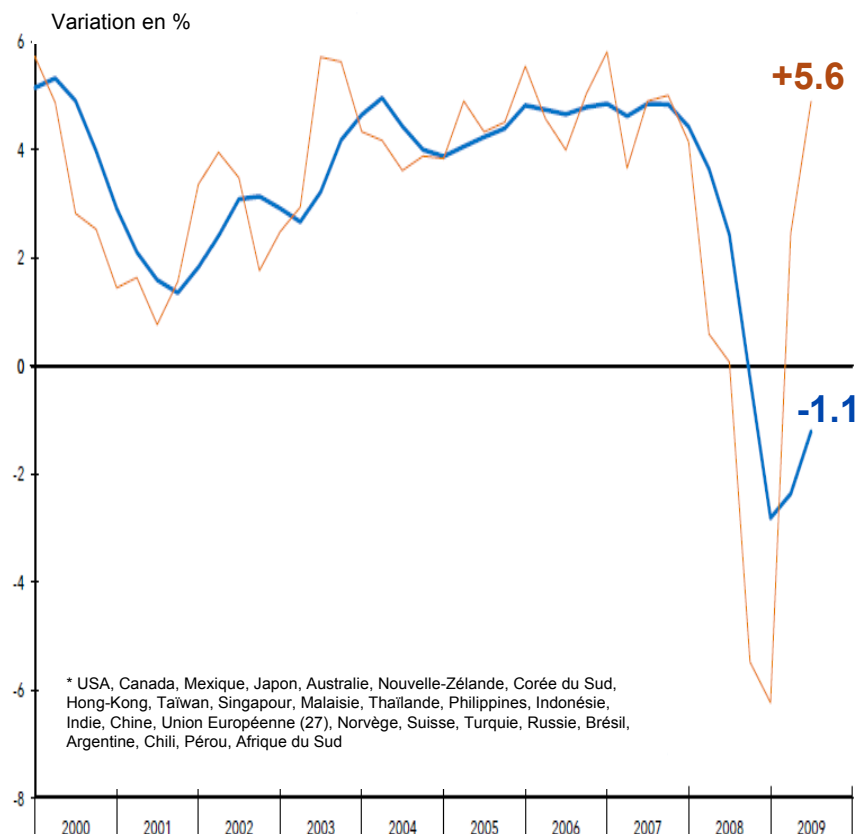


Sommaire

- 1 Impact de la crise économique**
- 2 Actions mises en place par Euler Hermes
- 2 Résultats 2009 du groupe Euler Hermes
- 4 Nouvelle organisation et perspectives

L'environnement économique s'est détérioré sous l'effet de la crise financière mondiale...

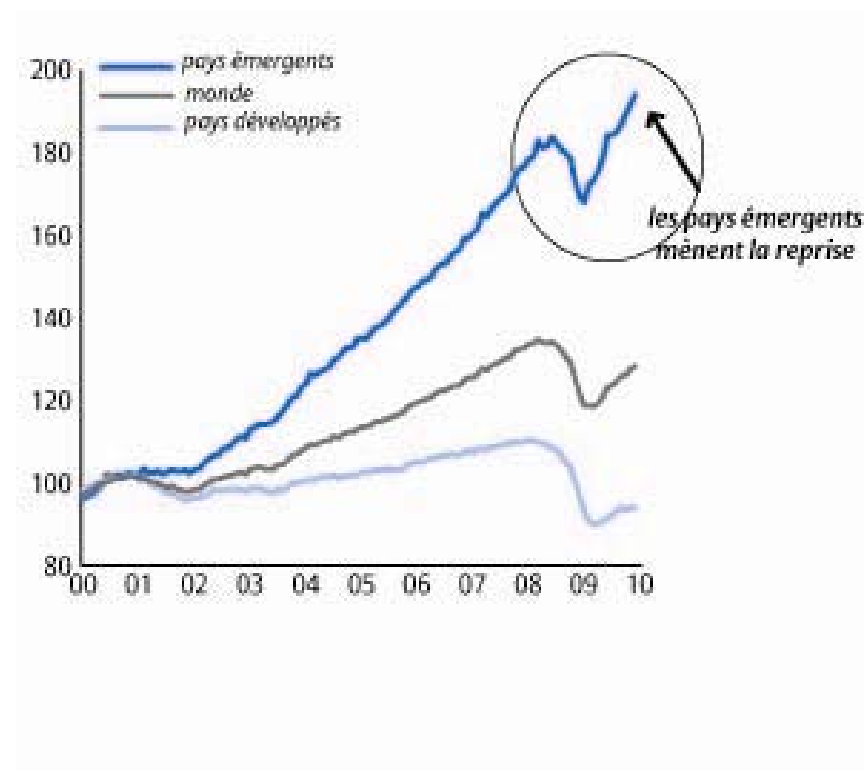
PIB mondial (53 pays principaux*)



Source : COE-Rexecode

© Copyright Euler Hermes

Production industrielle mondiale



Source : Bulletin Economique Euler Hermes, avril 2010

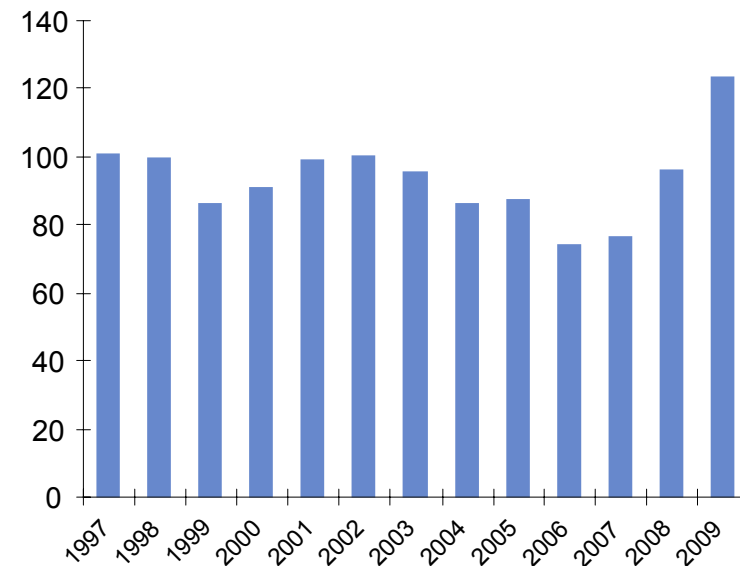
Assemblée Générale des actionnaires - 21 mai 2010

... mettant tous les assureurs-crédit au défi

Indice global des défaillances Euler Hermes

+28% en 2009, un record
qui s'ajoute à **+26%** in 2008

Evolution de l'indice entre 1997 et 2009

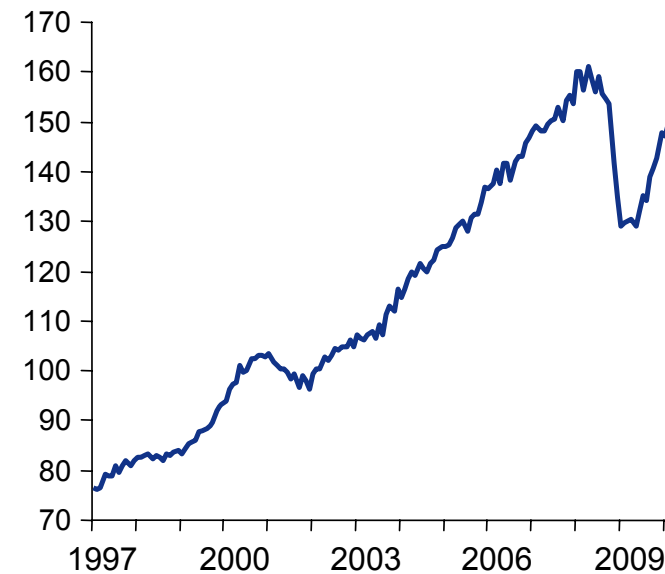


Source : Bulletin Economique Euler Hermes, novembre 2009

Commerce mondial en 2009

-13% en volume / **-20%** en valeur
(+2% in 2008)

Indice, 2000=100

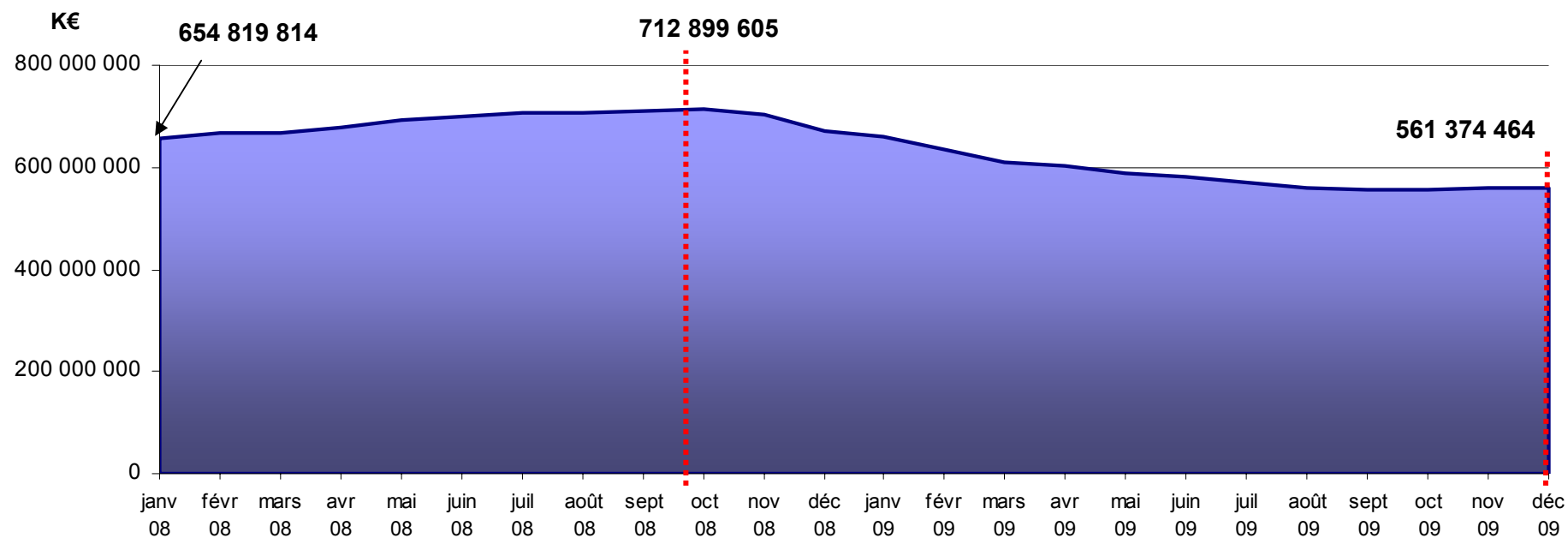


Source : Bulletin Economique Euler Hermes, avril 2010

Sommaire

- 1 Impact de la crise économique
- 2 Actions mises en place par Euler Hermes**
- 3 Résultats 2009 du groupe Euler Hermes
- 4 Nouvelle organisation et perspectives

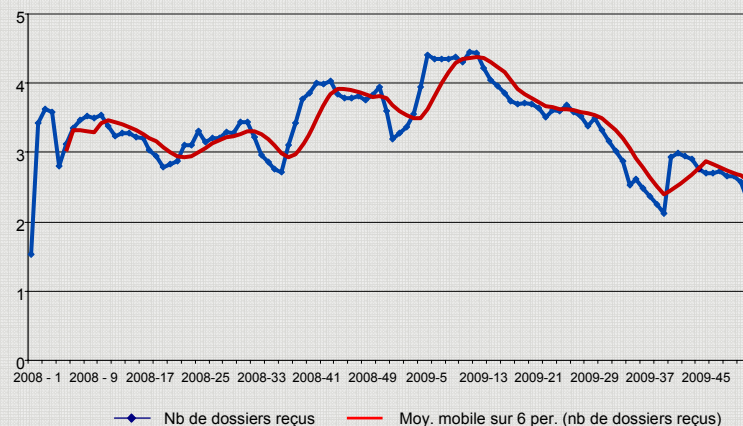
Evolution de la couverture



- Les mesures de crise instaurées depuis octobre 2008 sont restées effectives jusqu'en décembre 2009
- Réduction de la couverture globale de 21% pendant cette période

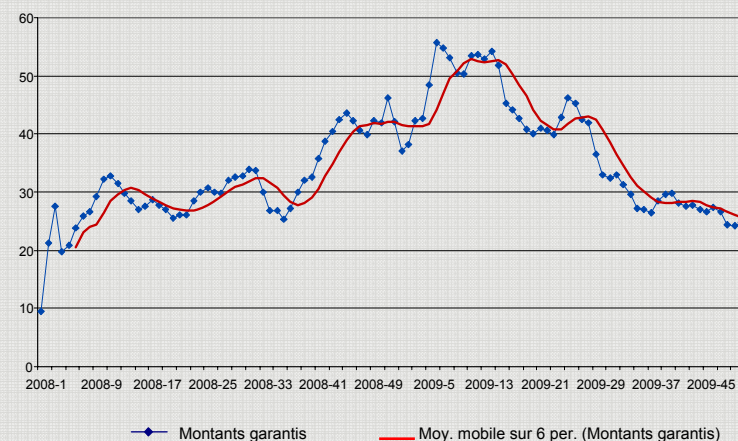
Une amélioration des indemnisations en 2009

Evolution du nombre d'indemnisations ('000)



- Nombre d'indemnisations en 2009 comparable à 2008
- Décélération importante du nombre d'indemnisations au T4 (-29% vs T3)

Evolution des montants garantis (K€)

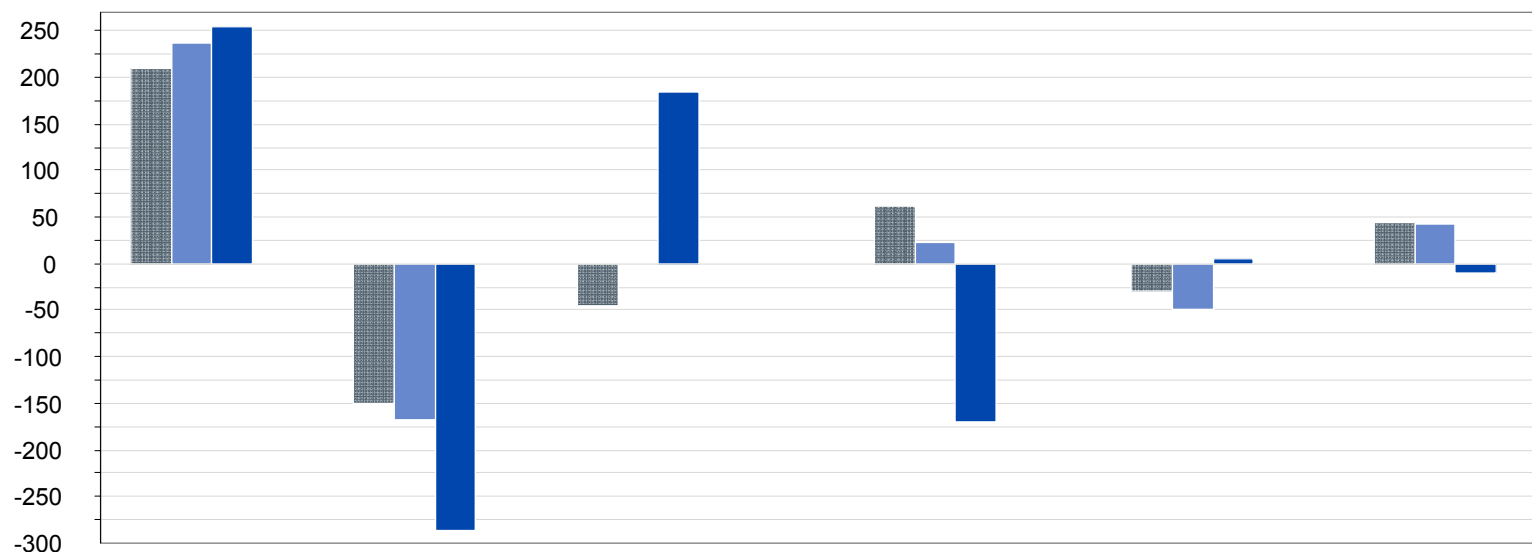


- 20% de hausse des montants garantis sur l'année 2009
- Baisse importante au T4 (-31% vs T3)

| | 2009 / 2008 | T4 2009 / T3 2009 |
|---------------|-------------|-------------------|
| Nombre | +2% | -20% |
| Montants | +22% | -31% |
| Montant moyen | +20% | -15% |

La production nouvelle et les hausses de taux n'ont pas compensé la baisse du CA assuré

Evolution 2007-2009 du portefeuille (en millions €)



| | Production nouvelle | Primes perdues | Variation de taux de primes | Variation en volume | Autres variations | Variation totale |
|----------------|---------------------|----------------|-----------------------------|---------------------|-------------------|------------------|
| 2007 | 209 353 | -150 602 | -45 789 | 61 898 | -30 260 | 44 599 |
| 2008 | 237 332 | -166 942 | -903 | 23 131 | -49 670 | 42 948 |
| 2009 | 255 276 | -286 531 | 184 977 | -169 984 | 5 775 | -10 487 |
| Δ 2008 vs 2007 | +13% | +11% | -98% | -63% | +64% | -4% |
| Δ 2009 vs 2008 | +8% | +72% | ND | -835% | +112% | -124% |

Sommaire

- 1 Impact de la crise économique
- 2 Actions mises en place par Euler Hermes
- 3 Résultats 2009 du groupe Euler Hermes**
- 4 Nouvelle organisation et perspectives

Chiffres clés – Compte de résultat 2009

| En milliers d'€ | 2009 | 2008 | Δ |
|--|------------------|------------------|---------------|
| Chiffre d'affaires | 2 085 712 | 2 166 451 | -3,7% |
| Produits de placement nets | 148 410 | 132 940 | +11,6% |
| Charges des prestations d'assurance | -1 276 079 | -1 307 430 | -2,4% |
| Résultat des cessions et rétrocessions | -25 317 | -11 364 | 122,8% |
| Charges d'exploitation | -849 100 | -812 097 | +4,6% |
| Résultat opérationnel courant | 83 626 | 168 500 | -50,4% |
| Autres charges et produits | -12 225 | -8 215 | +48,8% |
| Impôts | -48 261 | -72 196 | -33,2% |
| Résultat net avant minoritaires | 23 141 | 88 090 | -73,7% |
| Minoritaires | -4 153 | -4 498 | -7,7% |
| Résultat net – part du groupe | 18 988 | 83 592 | -77,3% |
| Ratio combiné | 104,7% | 97,2% | |

Développement du chiffre d'affaires 2009

| En milliers d'€ | 2009 | 2008 | Δ |
|--|------------------|------------------|---------------|
| Primes émises brutes | 1 673 138 | 1 800 396 | -7,1% |
| Primes acquises brutes | 1 694 486 | 1 773 959 | -4,5% |
| Revenus de services | 391 226 | 392 492 | -0,3% |
| Chiffre d'affaires | 2 085 712 | 2 166 451 | -3,7% |
| Primes acquises cédées à la réassurance | -583 325 | -400 740 | +45,6% |
| Chiffre d'affaires net de réassurance | 1 502 387 | 1 765 711 | -14,9% |
| Rétention (hors charge XoL) | 68,2% | 78,6% | |

Evolution de la charge nette des sinistres en 2009

| En milliers d'€ | 2009 | 2008 | Δ |
|-----------------------------------|-----------------|-------------------|---------------|
| Charge brute des sinistres | -1 276 079 | -1 307 430 | -2,4% |
| Sinistres cédés en réassurance | 363 935 | 234 636 | +55,1% |
| Charge nette des sinistres | -912 144 | -1 072 794 | -15,0% |
| Taux de rétention | 71,5% | 82,1% | |
| Ratio de sinistres net | 82,1% | 78,1% | |

Décroissance de la charge nette des sinistres liée à :

- Une légère amélioration des sinistres bruts
- Une hausse significative du taux de cession

Des coûts maîtrisés en 2009

| En milliers d'€ | 2009 | 2008 | Δ |
|---|-----------------|-----------------|--------------|
| Frais d'acquisition des contrats | -331 923 | -311 506 | +6,6% |
| Frais d'administration + autres produits et charges techniques courants | -505 024 | -497 510 | +1,5% |
| Frais d'exploitation bruts | -836 947 | -809 017 | +3,5% |
| Accessoires de primes | 391 226 | 392 492 | -0,3% |
| Frais d'exploitation bruts avant réassurance | -445 721 | -416 525 | +7,0% |
| Commissions de réassurance | 194 073 | 154 740 | +25,4% |
| Frais d'exploitation nets | -251 648 | -261 785 | +3,9% |
| Ratio de coûts brut | 26,3% | 23,5% | |
| Ratio de coûts net | 22,6% | 19,1% | |

- Le ratio des coûts brut se détériore de 2,8 points, à 26,3%, suite à la hausse des coûts opérationnels bruts (+3,5%) conjuguée au recul des primes acquises et des revenus de service.
- Le ratio des coûts net se détériore de 3,5 points suite au recul des primes nettes.

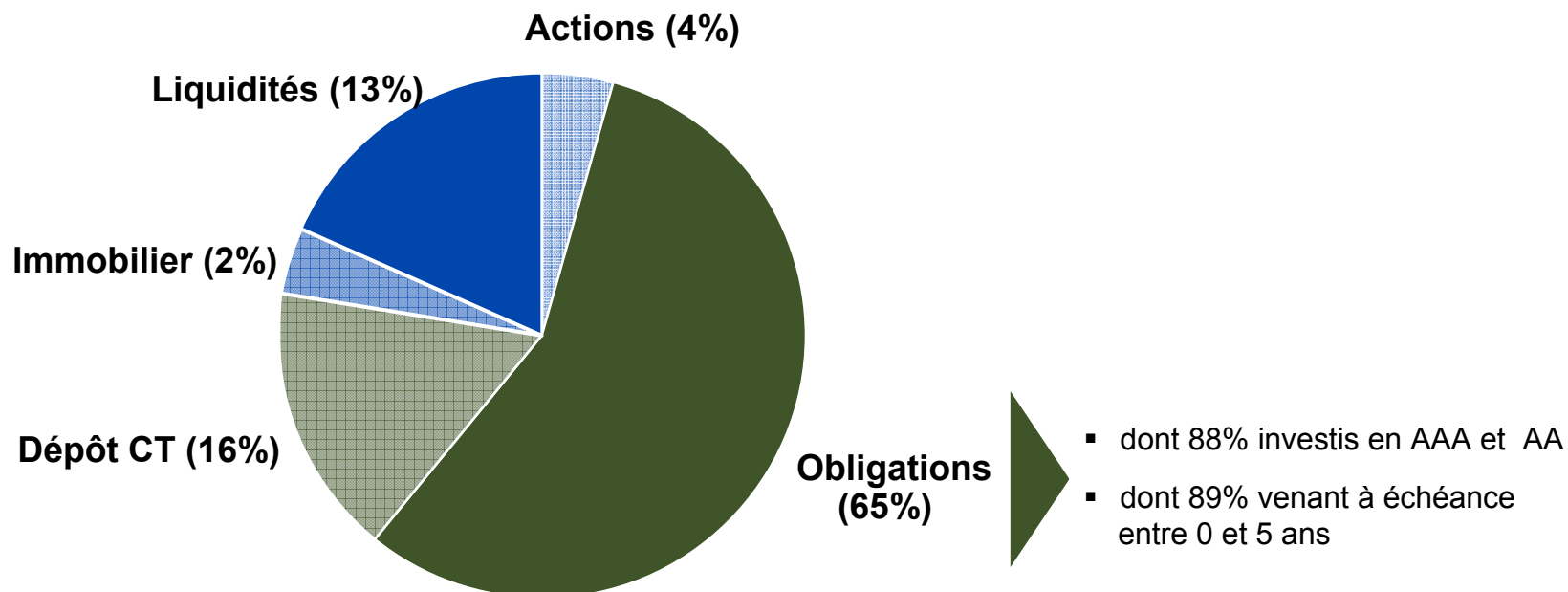
Résultat financier 2009

| En milliers d'€ | 2009 | 2008 | Δ |
|---|----------------|----------------|---------------|
| Revenus courants des placements | 96 976 | 131 905 | -26,5% |
| Charges des placements | -10 341 | -10 936 | -5,4% |
| Plus-values réalisées et dépréciations nettes de reprises | 71 300 | 16 521 | +331,6% |
| Résultat de change | -9 525 | -4 549 | +109,4% |
| Produits des placements nets (hors coûts des financements) | 148 410 | 132 940 | +11,6% |

- Les revenus financiers courants sont en recul de -26,5%, suite à la baisse générale des taux.
- Les produits des placements nets sont en progression de 11,6%, suite à des réalisations plus importantes de plus-values en 2009.

Une répartition défensive du portefeuille financier

Répartition du portefeuille financier au 31 décembre 2009

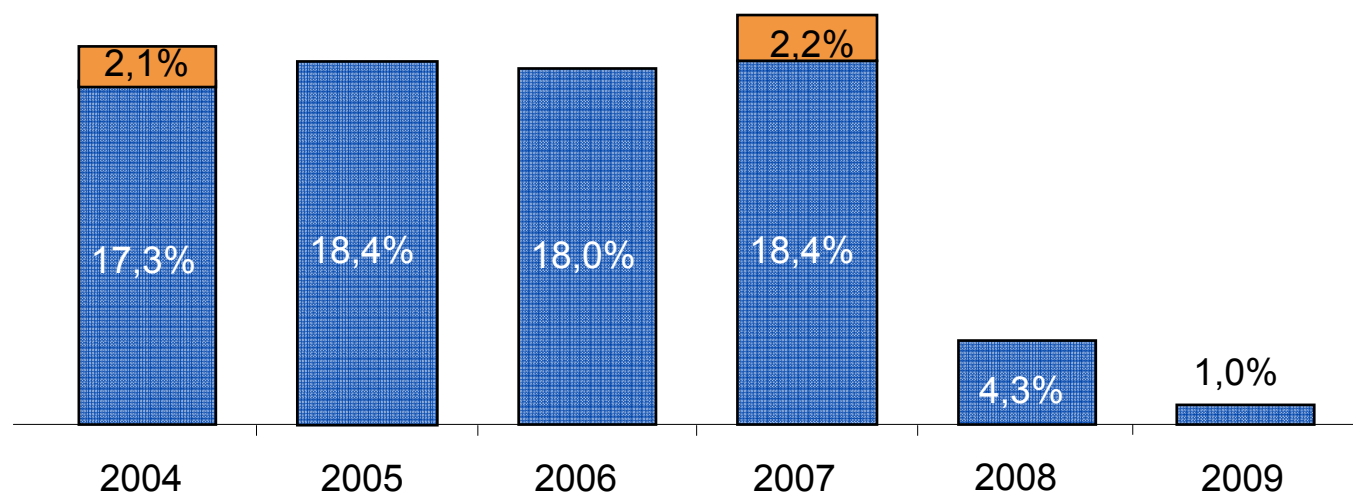


Valeur de marché du portefeuille : 3 340 m€

Retour sur capitaux propres depuis 2004

Retour sur capitaux propres (%)

- Impact des éléments exceptionnels
- ROE comptable hors éléments exceptionnels



Taux de distribution depuis 2005

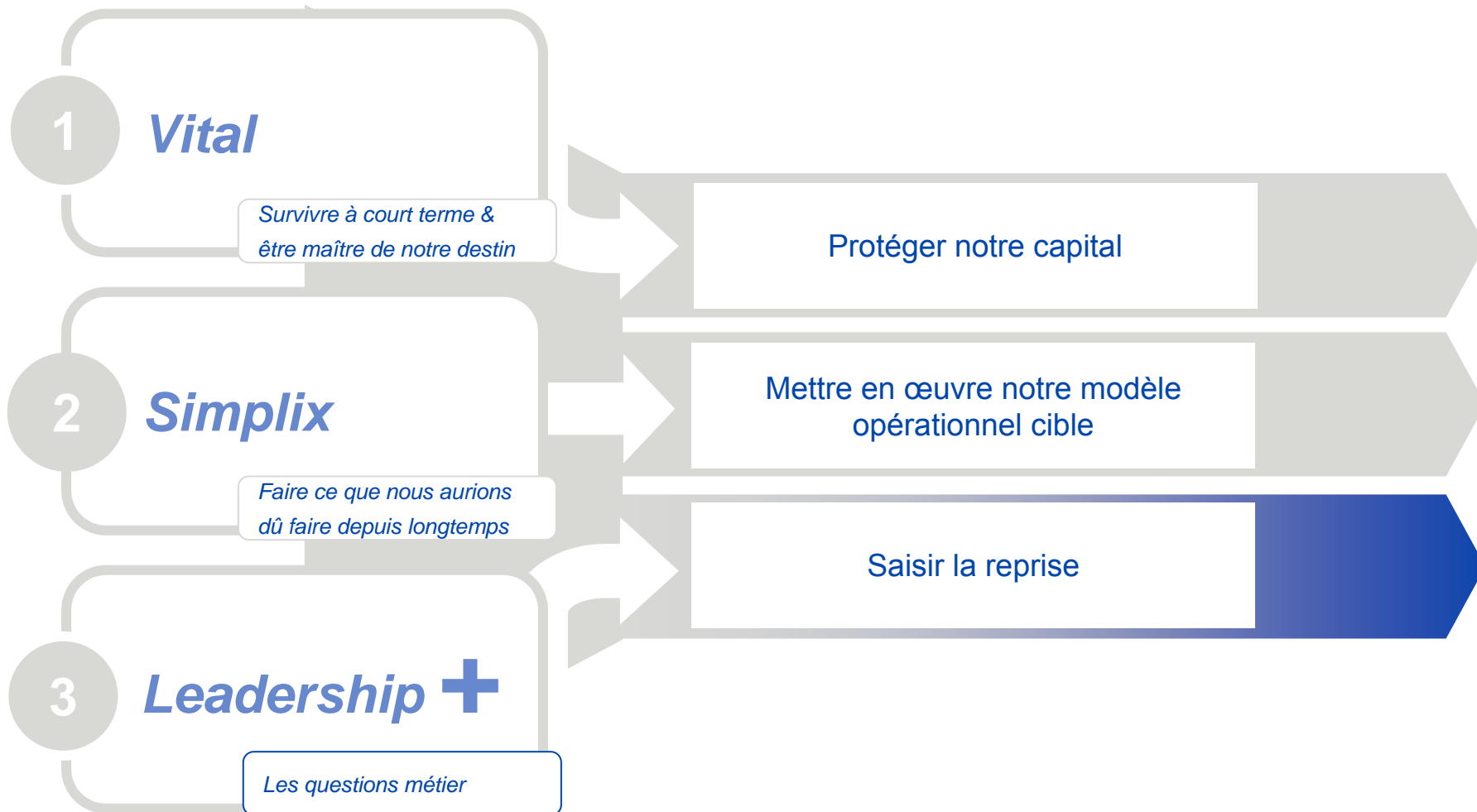
| | 2005 | 2006 | 2007 | 2008 | 2009 |
|--|--------------|--------------|--------------|--------------|-------------|
| Résultat net (M€) | 286,1 | 326,1 | 407,0 | 83,6 | 19,0 |
| Résultat net par action | 6,74 | 7,51 | 9,33 | 1,92 | 0,43 |
| Montant du dividende versé (M€) ⁽¹⁾ | 151,8 | 174,2 | 218,4 | 65,3 | 0,0 |
| Dividende par action | 3,5 | 4,0 | 5,0 | 1,5 | 0,0 |
| Ratio de distribution | 53,1% | 53,4% | 53,7% | 78,1% | 0,0% |

⁽¹⁾ Dividendes proposés hors dividendes sur actions propres

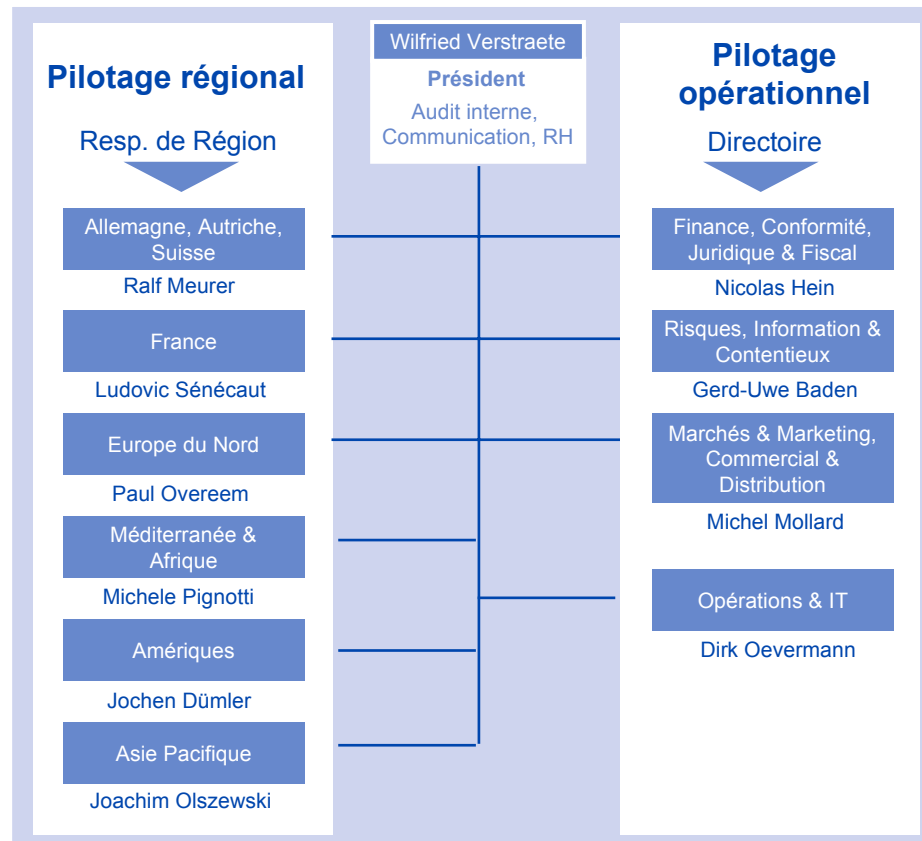
Sommaire

- 1 Impact de la crise économique
- 2 Actions mises en place par Euler Hermes
- 3 Résultats 2009 du groupe Euler Hermes
- 4 Nouvelle organisation et perspectives**

En réponse à la crise, le plan “One Euler Hermes” a été lancé au T3 2009...



... et se traduit par une organisation plus intégrée...



- Le Directoire passe d'un rôle de contrôle à celui de pilotage opérationnel, les Régions reportent à son Président
- La nouvelle structure "One Euler Hermes" permet aux entités du Groupe de s'adapter au plus vite aux nouveaux besoins des clients

... au bénéfice de nos partenaires...



Nos clients

- “Il est facile de travailler avec Euler Hermes”
- “Ils ont l’offre la plus innovante du marché”
- “Ils sont flexibles et attentifs à mes besoins”



Nos collaborateurs

- “J’aime travailler chez Euler Hermes”
- “Je peux m’y développer”
- “Je suis responsabilisé dans mon travail quotidien”



Nos actionnaires

- “Un placement sûr”
- “La référence dans son secteur”
- “Un actif solide à la croissance rentable et durable”

... et de notre performance financière

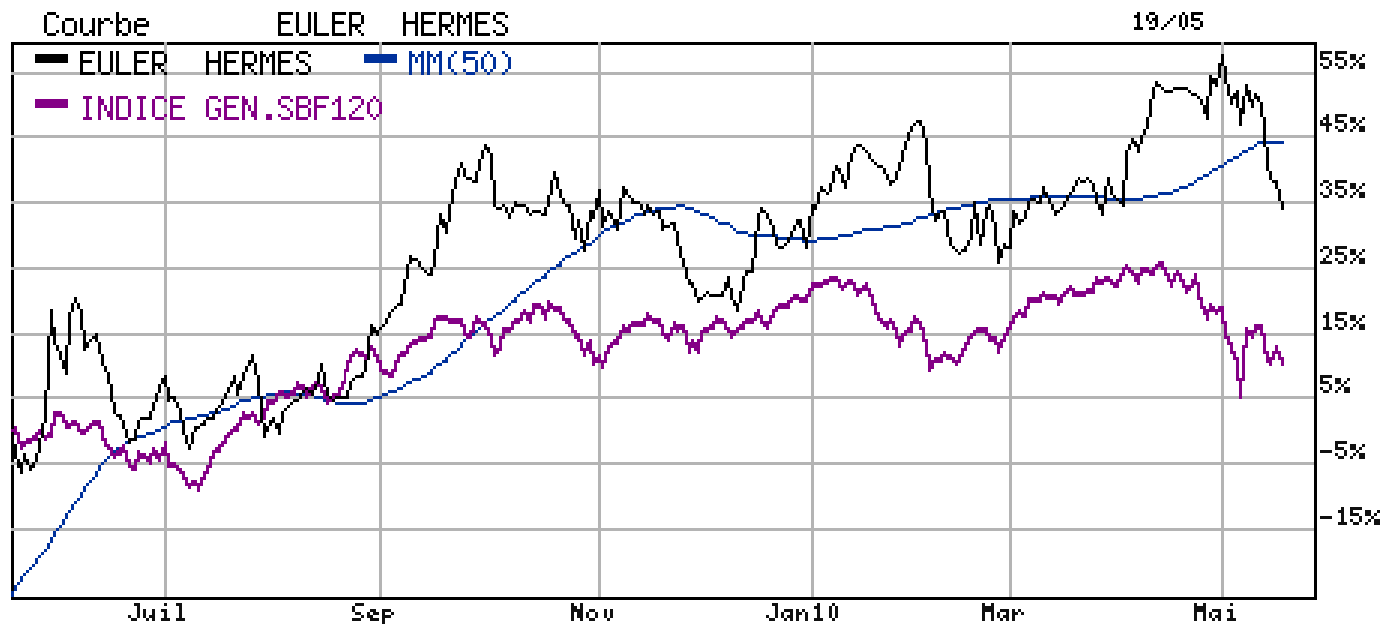
Le cours de l'action Euler Hermes surperforme le SBF 120

37,16 EUR le 15 mai 2009



54,85 EUR le 19 mai 2010

Evolution du cours de Bourse mai 2009-mai 2010



Copyright Boursorama - www.boursorama.com

Une amélioration est déjà visible au 1^{er} trimestre 2010

| En millions d'€ | T1 2010 | T1 2009 | Δ | T4 2009 |
|--------------------------------------|--------------|---------------|----------------|--------------|
| Chiffre d'affaires | 505,5 | 548,5 | -7,8% | 488,5 |
| Résultat technique net | 24,5 | -11,1 | -320,7% | 6,3 |
| Produits de placement nets | 42,6 | 54,2 | -21,4% | 29,5 |
| Résultat opérationnel | 67,1 | 43,1 | +55,7% | 35,8 |
| Résultat net – part du groupe | 47,6 | 16,5 | +188,5% | 18,1 |
| Ratio net des sinistres | 58,1% | 83,8% | | 71,8% |
| Ratio net des coûts | 31,9% | 19,2% | | 24,4% |
| Ratio combiné | 90,0% | 103,0% | | 96,2% |



Merci de votre attention.

www.eulerhermes.com